

岡山市 & 倉敷市

推薦行程

定番

1st Day

JR 岡車站

歡迎來到桃太郎的故鄉 日本岡山



桃太郎觀光中心

先到觀光中心索取資料吧



路面電車

與小玉電車不期而遇吧



岡山後樂園

日本三大名園之一



出石城町工房 (觀光導覽所)

大正時代的古民家
改建而成的觀光諮詢所
岡山城周圍的出石町資訊滿載!!



岡山城

岡山城 SPECIAL

- 城主 & 公主免費換裝體驗
- 備前燒製作體驗
- 城聖代



逛街購物

- 推薦購物區
- 表町商店街
 - LOTZ
 - AEON MALL
 - たんすて岡山 (岡車站 1F ~ 5F)
 - 岡山一番街 (B1F)

cafe Antenna



抹茶體驗



殘夢軒

白桃盛產期間，可以吃
到整顆白桃的刨冰唷~



岡山市內飯店



café moyau



2nd Day

貓手車站

直接把行李寄送到下一個飯店!
(JR 岡車站 2F 新幹線剪票口旁)



JR 岡車站
ねこのて
ステーション

倉敷川遊船



倉敷咖啡館



琥珀咖啡

倉敷 IVY SQUARE

擁有飯店、餐廳、商店等的
複合式觀光設施

倉敷帆布

設計感十足的帆布包
兼具美觀及耐用



倉敷市內飯店

瀨戶大橋夕陽



倉敷館 (觀光導覽所)

可於此索取觀光資訊及購買倉
敷川遊船的船票



鷲羽山展望台

可搭乘「鷲羽山夕陽鑑賞」巴士
(週五、六、例假日前一天行駛)

大原美術館

日本首座私人西洋美術館



JR 兒島站

倉敷桃子



除了水果聖代、冰淇淋，還有很多
果凍、果醬等伴手禮可購買

倉敷美觀地區

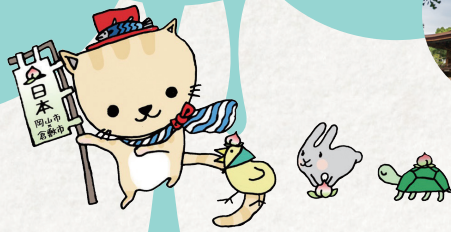
保有江戸時代的白壁
黑瓦建築物群



阿智神社



岡山市 & 倉敷市 延伸行程



Inujima Seirenscho Art Museum
Photo: Daici Ano

知性

文青路線

犬島精鍊所美術館

犬島為三年一度瀨戶內國際藝術祭島嶼之一，著名的犬島精鍊所美術館吸引著許多人前來朝聖，藝術祭之外的時間也有展示常態作品於島上。

地址：岡山市東區犬島 327-4
電話：+81-86-947-1112
開館時間：10:00 ~ 16:30 (最終入館 16:00)
公休：星期二 (3/1 ~ 11/30)
 星期二 ~ 星期四 (12/1 ~ 2 月底)
若遇節日則開館並隔日休館；若遇星期一為節日則星期一、二皆開館，星期三休館
交通方式：JR 西大寺站搭乘巴士約 40 分鐘至西寶傳，步行 3 分至寶傳港坐船至犬島約 10 分鐘
網站：<http://benesse-artsite.jp/art/seirenscho.html>



Inujima "Art House Project" A-Art House Haruka Kojin / reflectwo, 2013
Photo: Takashi Homma



兒島牛仔褲街

纖維之都的兒島，為第一條國產牛仔褲的生產地。長達約 400 公尺的街道聚集了許多優質牛仔服飾店家。

交通方式：JR 兒島站步行約 15 分鐘，或搭乘牛仔褲公車 (僅週五、週六日及例假日行駛)
網站：<http://jeans-street.com/>

學生制服資料館

展示日本學生制服的發展史，二樓有免費體驗區，可盡情享受換穿各式各樣的學生制服。

地址：倉敷市兒島下の町 5 丁目 5-3
電話：0120-144129 (日本國內免費電話)
營業時間：10:00 ~ 17:00
公休：年初年末及不定休
交通方式：從 JR 兒島站搭乘下電巴士約 20 分鐘，於琴浦西小學校下車，步行 3 分鐘
網站：<http://www.nipponhifuku.jp/company/museum/index.html>



能量景點

開運

吉備津神社

桃太郎傳說的發源地，只有在此才能體驗到神秘的鳴釜神事。

地址：岡山市北區吉備津 931
電話：+81-86-287-4111
交通方式：搭乘 JR 吉備線至「吉備津」車站，下車後步行約 10 分鐘
網站：<http://kibitujinja.com/>



最上稻荷

(最上稻荷山妙教寺)

岡山境內新年期間參拜人數最多的寺廟，可體驗去惡運結良緣的兩緣參拜。

地址：岡山市北區高松稻荷 712
電話：+81-86-287-3700
交通方式：JR 岡山站東口搭乘中鐵巴士於稻荷山站下車
網站：<http://www.inari.ne.jp/>
兩緣參拜體驗：每月七號 11:00a.m. / 費用：900 日幣以上



由加山 蓮台寺

深藍色的除厄大不動明王，為日本最大等級的坐姿佛像。

地址：倉敷市兒島由加 2855
電話：+81-86-477-6222 (9:00 ~ 16:00)
交通方式：從 JR 上之町站搭乘計乘車約 9 分鐘
網站：<http://yugasan.jp/>
客殿參觀費：高中生以上 400 日幣，中小學生 200 日幣



自行車周遊

慢遊

吉備路

綿延在吉備津神社周圍的鄉間小路，田園風光讓人心曠神怡。路線規劃平整，適合全家大小同遊。租車站提供甲地乙還服務，三個租車點之間可自由搭配。

自行車租借站：
【UEDO 自行車出租站】
地址：岡山市北區一宮 554 (JR 備前一宮站旁)
電話：+81-86-284-2311
【高谷自行車出租站】
地址：總社市宿 368-1 (國分寺前)
電話：+81-86-693-3421
【荒木自行車出租站】
地址：總社市駅前 2-1-5 (JR 總社站前)
電話：+81-86-692-0233
營業時間：9:00 ~ 18:00 (冬季會提前休息)



風之道

利用已廢線的下津井電鐵路線整頓而成，總長約 6.3 公里，自行車道旁皆是居民所栽種的花卉，四季皆不同。途中經過鷺羽山站，是眺望瀨戶大橋的絕佳地點。

自行車租借站：倉敷市兒島駅前 1-107 (JR 兒島站)
電話：+81-86-472-1289
營業時間：9:00 ~ 17:30 (12:00 ~ 13:00 無法租借)
公休：12 月 29 日 ~ 1 月 3 日
網站：<http://www.kurashiki-tabi.jp/feature/3777/>

